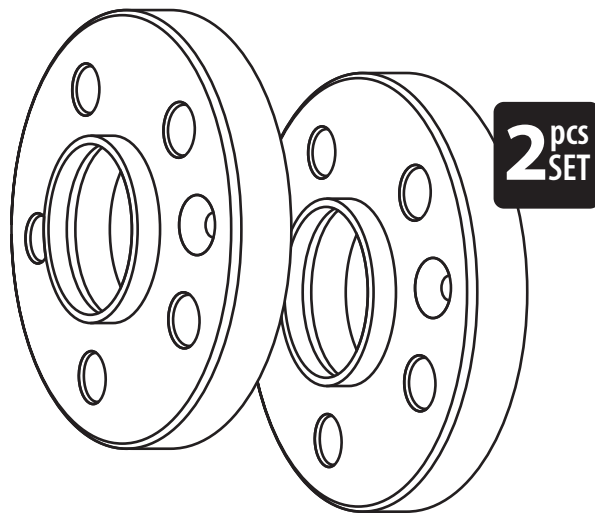


LAMPA S.p.A.  
Via G. Rossa, 53/55  
46019 Viadana (MN) ITALY  
Tel. +39 0375 820700  
UNI EN ISO 9001:2015  
Certified Company  
service@lampa.it  
www.lampa.it

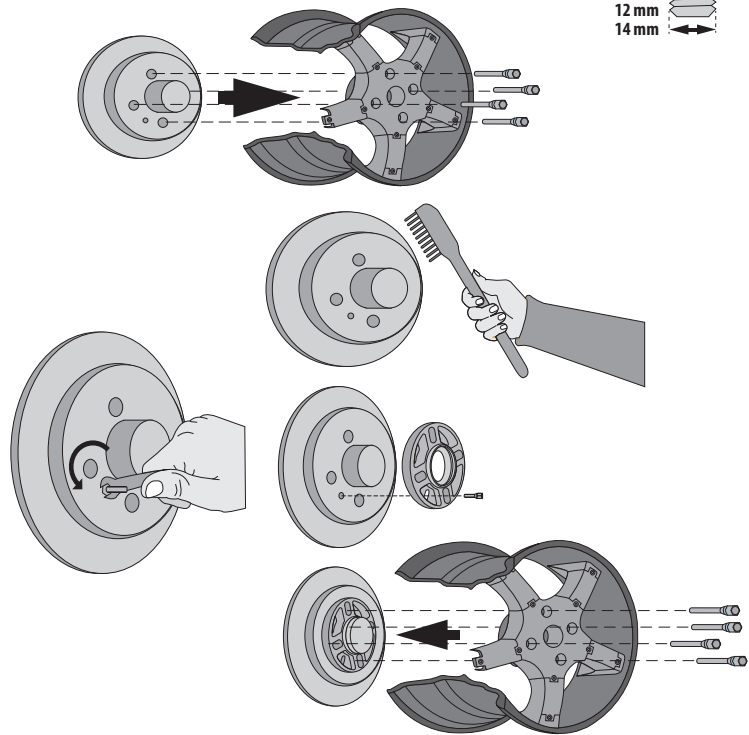
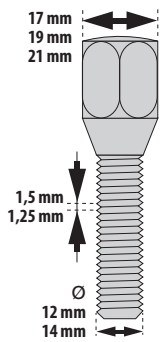
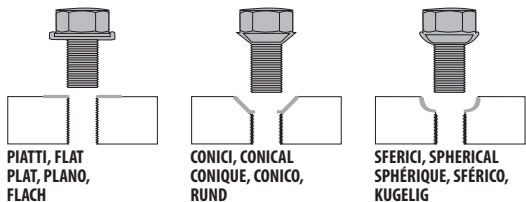
PILOT TUNING PROJECT

## WHEEL SPACERS



IT ISTRUZIONI DI MONTAGGIO  
EN FITTING INSTRUCTIONS  
FR INSTRUCTIONS DE MONTAGE  
ES INSTRUCCIONES DE MONTAJE  
DE MONTAGEANLEITUNG





1

## IT ISTRUZIONI DI MONTAGGIO



- Si consiglia di fare eseguire il montaggio da un tecnico qualificato o da una officina meccanica specializzata.
- Leggere attentamente queste istruzioni di montaggio prima di iniziare l'installazione dei distanziali.
- Le operazioni di montaggio devono avvenire su superficie piana, con l'ausilio di un cricco di sollevamento, un cavalletto di supporto, vettura a motore spento, chiavi disinserite, freno di stazionamento azionato.
- Per vetture che montano ruote non originali o su cui siano state apportate modifiche all'assetto, è necessario verificare la possibilità di montaggio dei distanziali.
- Sull'asse anteriore del veicolo, le eventuali interferenze tra pneumatico e carrozzeria si possono evidenziare a ruote sterzate, mentre sull'asse posteriore, quando il veicolo è a pieno carico.
- La scelta dei bulloni idonei al cerchio ed alla vettura è essenziale per un corretto montaggio dei distanziali (consultare il catalogo per la scelta dei bulloni).

1. Svitare i bulloni e smontare la ruota.
2. Utilizzando una spazzola in metallo, pulire accuratamente il cerchio ed in particolare modo le zone di contatto con il mozzo della vettura ed i fori filettati. Si consiglia di utilizzare aria compressa per pulire all'interno dei fori.
3. Accertarsi di usare bulloni con testa adeguata al foro presente sul cerchio con la stessa filettatura e con lo stesso passo del bullone originale. Anche la testa esagonale deve essere della stessa dimensione come l'originale (es.: 17-19-21mm).
4. La scelta della lunghezza del bullone deve essere determinata dalla lunghezza del bullone originale sommato allo spessore del distanziale. Esempio: bullone originale con filettatura da 28mm+16mm spessore distanziale=44mm. Oltre al criterio di scelta sopra menzionato, la corretta lunghezza può anche essere determinata inserendo il bullone nel cerchio+distanziale e verificando che la sporgenza della vite sia compresa tra i 15 e 23mm.
5. Dove presente, svitare il piolo di riferimento, quindi fissare il distanziale al perno utilizzando la vite in dotazione al distanziale (se prevista). Prima di serrare, controllare la corrispondenza tra i fori del distanziale e del mozzo ruota.
6. Appoggiare la ruota sopra al distanziale facendo attenzione che i fori ruota corrispondano ai fori sul distanziale. Inserire i bulloni, serrare con la chiave dinamometrica in ordine crociato e fino alla coppia indicata dalla casa automobilistica (vedere libretto istruzioni).

Controllare periodicamente (ogni 2000-3000 Km) il serraggio dei bulloni. Conservare il presente libretto istruzioni a bordo della vettura.

LAMPA Spa non risponde di danni a cose o persone causati da un errato montaggio o da un utilizzo improprio. I distanziali della serie PILOT sono destinati all'utilizzo esclusivo su vetture da competizione o per uso su strade, circuiti privati o fuoristrada.

2

## EN FITTING INSTRUCTIONS



- Read these instructions carefully before installing these spacers.
- Retain this manual for future reference.
- Installation should be carried out by a skilled technician or authorized automotive workshop.
- For cars equipped with non-original wheels or with modified suspensions, it is necessary the check carefully before installing the spacers.
- Front axle: Depending on car models and tyre sizes, some frictions might occur between tyres and car body or fender when the steering wheel is completely turned.
- Rear axle: Depending on car models and tyre sizes, some frictions might occur between tyres and car body or fender when the vehicle is at full load.

1. Remove original wheel.
2. Using a metal brush, clean the rim thoroughly, particularly the contact area of the rim to the hub, taking special care of the threaded holes. After brushing, it is advisable to clean such holes using compressed air.
3. Be sure to use bolts with a head that is the correct fitting for the hole in the rim, with same thread, pitch and size as the original bolt.
4. When using a spacer in addition to the selection criteria described in point (3), make sure that the bolt protrusion from the wheel assembly and spacer is between 15mm (min.) and 23mm (max.). The correct length of the bolt could also be determined by adding the thickness of the spacer to the length of the original. Example: original bolt has 28mm thread length and the spacer is 16mm thick (28mm+16mm)=44mm thread length.
5. Where fitted, remove any reference lugs and secure the spacer to the hub by using the bolts supplied with the spacers. Check that holes of the spacers and hub correspond.
6. Install the rim on top of the spacer, making sure that the rim holes correspond with the holes in the spacer. Fit the bolts and tighten crossly using a torque wrench according to the torque indicated by the car manufactured.

When installation has been completed, carefully check that there is a gap of at least 2mm from between the end of the stud bolts and the inside. Periodically check that the bolts are tight. (at regular intervals of 2000-3000 Km).

LAMPA Spa is not responsible for any damage caused by incorrect kit assembly. PILOT SPACERS are made to be used exclusively for use on racing or off-road vehicles.

## FR INSTRUCTION DE MONTAGE



- Veuillez lire avec attention ces instructions avant d'installer le produit et les conserver pour le futur.
  - Si possible, faire monter les élargisseurs par un technicien ou chez un centre auto spécialisé.
  - Procéder au montage moteur éteint, clés débranchés, frein à main actionné et sur une surface plane.
  - Pour les véhicules qui montent des roues pas originales il faut vérifier avec soin s'il y a la possibilité de montage des élargisseurs de voies.
  - Dans quelle circonstance peut-on utiliser un élargisseur de voie? -1- pour compenser un déport de jantes trop important, -2- esthétiquement, pour rapprocher les roues du bord de l'aile -3- pour modifier l'entraxe de fixation des roues.
  - Il est important de noter que les masses non suspendues (roues, pneumatiques, freins, suspensions) sont des éléments très importants agissant sur la dynamique des suspensions. Plus les masses non suspendues sont légères, plus faible sera le rebondissement du pneumatique sur le sol. Il est évident que si le pneu adhère au sol plus qu'il ne s'en détache, son adhérence augmente.
  - Pour votre sécurité il est important de choisir avec précision la boulonnerie adaptée à votre véhicule, ainsi qu'à votre type de jante. Se reporter à la liste d'affectation sur le catalogue PILOT.
  - Les élargisseurs de voie livrés sans boulonnerie ne peuvent en aucun cas recevoir la boulonnerie d'origine pour une raison de longueur.
1. Démonter la roue originale.
  2. Procéder à un nettoyage parfait du moyeu et de la face d'appui du disque de la roue.
  3. Faire attention d'utiliser goudjons avec la tête adaptée au trou de la route et avec pas, filetage, dimension de la tête hexagonale exactement comme la vis originale.
  4. Pour choisir les goudjons il faut faire la somme de la longueur du goudjon original et de l'épaisseur de l'élargisseur (Les élargisseurs de voie livrés sans boulonnerie ne peuvent en aucun cas recevoir la boulonnerie d'origine pour une raison de longueur).
  5. Dévisser la borne de référence et fixer l'élargisseur par les vis. Contrôler avec soin la correspondance des trous.
  6. Appuyer la roue sur l'élargisseur faisant attention que les trous de la roue correspondent parfaitement. Monter les vis et les serrer en croix par une clé dynamométrique. Attention: seule la clé dynamométrique peut vous garantir un serrage aux normes.
- Après le montage vérifier avec soin la distance entre les parties internes et les goudjons pour n'endommager les composants internes.  
Tous les 2000/3000 km faire contrôler le serrage de vis. Vous prions de bien vouloir conserver ces instructions à bord de la voiture.
- LAMPA Spa n'est pas responsable des dommages causés par un montage erroné des élargisseurs Pilot. Les élargisseurs Pilot sont pour les véhicules d'exposition ou n'effectuant que des meetings et des compétitions racing.

## ES INSTRUCCIONES DE MONTAJE



- Se aconseja de dejar el montaje de este artículo a un técnico calificado o a un taller mecánico especializado.
- Leer cuidadosamente estas instrucciones antes de empezar el montaje de los separadores.
- Las operaciones de montaje tienen que ser hechas sobre de una superficie plana, a través de un gato de izamiento, caballete de soporte, con el coche apagado, llaves desconectadas y freno de mano insertado.
- Por las ruedas no originales o que han sufrido modificaciones a la configuración es necesario controlar que pueden ser compatibles con los separadores.
- En el eje anterior las interferencias entre neumático y carrocería se pueden identificar girando las ruedas, mientras que en el eje posterior cuando el vehículo está a plena carga.
- Elegir los separadores adecuados a la llanta y vehículo es esencial para un correcto montaje de los separadores (consultar el catálogo de los tornillos).

1. Desenroscar los tornillos y la rueda.
2. Utilizando una escobilla de metal, limpiar cuidadosamente la llanta, teniendo mucho cuidado por las zonas de contacto entre el cubo y los agujeros roscados. Se aconseja utilizar aire comprimido para pulir los agujeros.
3. Asegurarse de utilizar tornillos de cabeza adecuada al agujero de la llanta, de misma rosca y paso de la rosca del tornillo original. La cabeza hexagonal debe ser de la misma dimensión del original (ej.: 17-19-21mm).
4. Le elección de la longitud del tornillo tiene que ser determinada sumando la longitud del tornillo original a la anchura del separador. Ejemplo: tornillo original con rosca de 28mm+16mm de anchura del separador = 44mm. Pro encima al criterio antes citado, la longitud correcta puede ser determinada insertando el tornillo en la llanta y el separador, verificando que el abultamiento del tornillo sea comprendido entre 15 y 23mm.
5. Si lo hay, desenroscar el peldaño de referencia, en seguida fijar el separador al perno utilizando el tornillo suministrado (si lo hay). Antes de cerrar, controlar la correspondencia entre los agujeros del separador y del cubo de la rueda.
6. Apoyar la rueda sobre el separador teniendo cuidado de que los agujeros de la rueda corresponden a los agujeros del separador. Insertar los tornillos, enroscar con la llave dinamométrica en orden cruzado hasta la pareja indicada por el constructor del vehículo (consultar el manual del usuario del vehículo).

Controlar periódicamente (cada 2000-3000Km) la fijación de los tornillos.  
Guardar este manual a bordo del vehículo.

Lampa S.p.A no se hace responsable de los daños a cosas o personas causados por la inobservancia de estas precauciones y un montaje incorrecto. Los separadores de la serie PILOT tienen que ser utilizados exclusivamente en vehículos para competiciones o vehículos por uso en carreteras, circuitos privados o todoterreno.

## DE MONTAGEANLEITUNG



- Es ist ratsam, der Einbau von einem qualifizierten Fachmann oder einer autorisierten Werkstatt durchführen zu lassen.
- Diese Betriebsanleitung ist vor der Montage sorgfältig zu lesen.
- Die Montage muss mit Hilfe eines Wagenhebers und eines Stützfußes auf eine ebene Fläche durchgeführt werden. Montieren Sie die Spurverbreiterungen nur bei abgestelltem Motor, abgezogenem Zündschlüssel und angezogener Handbremse.
- Bei Fahrzeugen mit Nicht-OEM-Rädern oder mit modifizierten Radaufhängungen prüfen Sie, ob die Spurverbreiterungen montiert werden können.
- Vorderachse: je nach Fahrzeugtyp und Reifengröße könnten Reibungen zwischen Reifen und Karosserie oder Kotflügel entstehen, wenn das Lenkrad völlig eingeschlagen ist. Hinterachse: je nach Fahrzeugtyp und Reifengröße könnten Reibungen zwischen Reifen und Karosserie oder Kotflügel entstehen, wenn das Fahrzeug vollbelastet ist.
- Die Wahl der richtigen Bolzen ist maßgeblich für eine einwandfreie Montage der Spurverbreiterungen (im Katalog jeweilige Bolzen für Ihr Fahrzeug aussuchen).

1. Nehmen Sie das Rad ab.
2. Reinigen Sie sorgfältig die Felgen mit einer Metallbürste, insbesondere die Kontaktfläche der Felge an der Nabe und an der Gewindebohrungen. Nach dem Bürsten ist es ratsam, solche Bohrungen mit Druckluft zu reinigen.
3. Verwenden Sie Bolzen mit einem passenden Kopf und mit der gleichen Gewinde und Steigung der Originalbolzen. Der Sechskantkopf muss die gleiche Dimension wie das Original haben (z.B. 17-19-21 mm).
4. Die Bolzenlänge ergibt sich aus der Summe der Länge des Originalbolzens und der Dicke der Spurverbreiterung. Beispiel: Originalbolzen mit 28mm Gewinde + Spurverbreiterung mit 16mm Dicke=44 mm. Die korrekte Bolzenlänge kann auch bestimmt werden, indem man den Bolzen in die Felge + Spurverbreiterung steckt. Stellen Sie sicher, dass den Bolzenubestand bleibt zwischen 15 und 23mm.
5. Entfernen Sie den Bezugsstift wenn vorhanden, dann befestigen Sie den Spurverbreiterung an der Nabe durch die mitgelieferte Schraube. Vor dem Anziehen stellen Sie sicher, dass die Löcher der Spurverbreiterung und der Nabe genau zusammenpassen.
6. Bringen Sie das Rad an der Spurverbreiterung an und stellen Sie sicher, dass die Löcher zusammenpassen. Stecken Sie die Bolzen ein und sie mit Hilfe eines Drehmomentschlüssels laut Angaben des Fahrzeugherstellers verschrauben.

Der Anzug der Bolzen ist in regelmäßigen Abständen alle 2000-3000 Km zu überprüfen. Bewahren Sie diese Gebrauchsanleitung innerhalb des Autos.

LAMPA Spa übernimmt keine Verantwortung für eine nicht ordnungsgemäße Installation und Verwendung des Produktes. Der Einsatz der PILOT Spurverbreiterungen ist beschränkt zur Nutzung auf Rennstrecken, für Fahrzeuge die nur auf privaten Straßen fahren oder für die Off-Road Verwendung.