

# PUMP & GO

## Kit riparazione pneumatici

### ① MANUALE D'USO

#### IMPORTANTE:

- Questo gonfia pneumatici funziona solo a 12v. Non utilizzate con nessun altro voltaggio.
- Verificare che la presa accendisigari sia pulita e non abbia tracce di cenere, questo potrebbe provocare un surriscaldamento dei contatti.
- Il gonfia pneumatici è stato progettato per gonfiare pneumatici (auto, biciclette, ATV, Furgoni...) e articoli sportivi, materassini, canotti, gommoni ed altri prodotti gonfiabili. Il compressore non può essere utilizzato per altri scopi; diversamente potrebbe danneggiarsi e provocare danni a cose o persone.
- Non utilizzare il gonfia pneumatici ininterrottamente per un tempo maggiore di 10 minuti. Lasciarlo raffreddare per circa 10 minuti prima di un successivo utilizzo.
- Una volta terminato l'utilizzo, spegnere il gonfia pneumatici posizionando l'interruttore su OFF.
- Il gonfia pneumatici non è un giocattolo, tenere fuori dalla portata dei bambini.
- Non trasportare il gonfia pneumatici alzandolo per il tubo e/o il cavo, questo potrebbe causare danni allo stesso.
- Non lasciare il gonfia pneumatici incustodito quando è in funzione.
- Non eccedere il limite di gonfiaggio imposto dalla casa costruttrice.
- Leggere attentamente le istruzioni indicate sul manuale.
- Tenere il gonfia pneumatici lontano da fonti di calore o liquidi infiammabili.
- Non operare in ambienti umidi o bagnati.
- Utilizzare il gonfia pneumatici solo con gli accessori in dotazione.

- 1 Spinotto presa accendisigari
- 2 Raccordo per valvola
- 3 Manometro
- 4 Interruttore ON / OFF
- 5 Adattatori per materassini
- 6 Ago per palloni
- 7 Chiave per valvola



#### COME UTILIZZARE IL COMPRESSORE:

##### Pneumatici:

- 1 Collegare lo spinotto del gonfia pneumatici alla presa 12V dell'auto.
- 2 Sollevare la leva del raccordo di gonfiaggio del gonfia pneumatici. Appoggiare il raccordo sulla valvola dello pneumatico, premere per aprire la valvola e contemporaneamente abbassare la leva per assicurare un'ottima presa.
- 3 Posizionare l'interruttore su "ON" per iniziare il gonfiaggio. Raggiunta la pressione desiderata spostare l'interruttore su "OFF" per interrompere. Rispettare la pressione indicata dalla casa costruttrice.

##### Palloni:

- 1 Infilare l'ago per palloni nel raccordo del gonfia pneumatici ed abbassare la leva per bloccarlo in posizione.
- 2 Infilare con attenzione l'ago nel pallone.
- 3 Seguire il punto 3 menzionato sopra.

##### Materassini / gommoni / canotti:

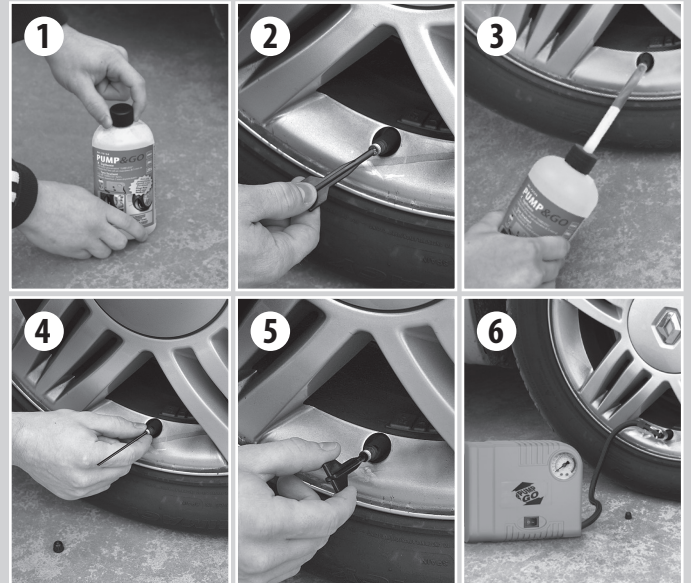
- 1 Infilare l'adattore per materassini nel raccordo del gonfia pneumatici ed abbassare la leva per bloccarlo in posizione.
- 2 Infilare con attenzione l'adattore nel materassino.
- 3 Seguire il punto 3, menzionato sopra.

#### RIPARAZIONE DELLO PNEUMATICO FORATO

- 1 Svitare il tappo della bottiglia e rimuovere il film protettivo.
- 2 Utilizzare la chiave in plastica nera come attrezzo per svitare il perno interno della valvola del pneumatico. Svitare fino alla sua fuoriuscita.
- 3 Utilizzare il tappo dosatore e il tubicino in plastica, iniettare il liquido premendo delicatamente sul contenitore in plastica.
- 4 Nel caso il liquido non entri a causa di una possibile ostruzione, inserire un filo di ferro o altro oggetto affusolato per rimuovere l'ostruzione e per procedere con l'inserimento del sigillante.
- 5 Reinserire il perno centrale della valvola ed avvitarlo utilizzando l'apposito attrezzo come descritto nel punto 2.
- 6 A questo punto è possibile gonfiare lo pneumatico utilizzando il gonfia pneumatici in dotazione, rispettando la pressione imposta dalla casa costruttrice. Quando lo pneumatico è gonfio, ripartire immediatamente.

#### NOTE:

- Rimuovere l'oggetto che ha causato la foratura.
- A gonfiaggio avvenuto, ripartire immediatamente affinché il sigillante possa espandersi all'interno dello pneumatico sigillandone il foro.
- L'azione del sigillante è completa dopo circa 1000-1500 m.
- Le forature e gli squarci laterali dello pneumatico (provocate da vetri o altri oggetti taglienti) non possono essere riparate.



#### PERICOLO:

- Dopo la riparazione, si consiglia di non superare la velocità di 80 Km/h (lo pneumatico potrebbe non essere bilanciato e causare vibrazioni).
- Non usare lo pneumatico con valvole difettose.
- Non appena possibile, far riparare lo pneumatico da un gommista.
- Gonfiare gli pneumatici rispettando la pressione imposta dalla casa costruttrice.
- Se ingerito accidentalmente contattare subito un medico.
- Il liquido che fuoriesce può essere rimosso con sapone ed acqua.
- Evitare il contatto con gli occhi. Si consiglia di indossare protezioni.
- Controllare la pressione delle gomme dopo aver guidato per 10 minuti. Se la pressione è inferiore a 22 psi / 1.5 bar, è meglio sospendere la guida. Se, invece, il valore è superiore di molto a 22 psi / 1.5 bar è consigliabile correggere la pressione dei pneumatici come prescritto dalla casa costruttrice.

#### SIGILLANTE NECESSARIO PER 1 GOMMA

PNEUMATICO



QUANTITÀ

250 ml

500 ml

1000 ml

Il sigillante è disponibile in dosi da 500 ml e può essere ordinato separatamente:  
Codice LAMPA - Art. 72154

LAMPA

# PUMP & GO

## Tyre sealant and inflator Kit

### EN USER MANUAL

#### IMPORTANT SAFETY INFORMATION:

- This tyre inflator operates only on 12 volt dc
- Do not attempt to operate with any other source or voltage.
- Do not rewire or reconfigure tyre inflator from it's original design. Personal injury or bodily harm may occur.
- Tyre inflator: Use 12 volt DC only. Make sure that your vehicle cigarette lighter is free of any ash residue or debris. A dirty cigarette lighter can cause the tyre inflator and power cord to overheat. Overheating can cause damage to your tyre inflator/vehicle and could cause bodily harm or injury (Disconnect power when not in use).
- This air tyre inflator is designed to inflate car tyres, bike tyres, ATV tyres, sports equipment, air mattresses, beach toys and other inflatables.
- Never use for any other purpose other than inflating as this could cause damages or personal injuries.
- Do not let the inflator more than 10 minutes of continuous use. Allow tyre inflator to cool down 10 minutes before re-using.
- After using, turn off power switch.
- The compressor is not a toy. Keep away from children at all times.
- Do not carry tyre inflator by the air hose or power cord, damage may occur.
- Do not leave the tyre inflator unattended while in operation.
- Do not over inflate. Be sure to follow the manufactures instructions for the item to inflate.
- Keep the tyre inflator away from flammable areas/liquids at all times.
- Do not operate the tyre inflator in wet or damp areas.
- Operate the tyre inflator only with the accessories that are included.

#### HOW TO FIX A TUBELESS TYRE

- 1 Unscrew the lid of the sealant and remove the protective foil.
- 2 Remove the tyre valve using the plastic black key enclosed in the packaging.
- 3 Squeeze sealant slowly into tyre using the adaptor and filler tube.
- 4 Clear fiber in case of blockage with a thin wire or paper clip.
- 5 Put the tyre valve back to the tyre.
- 6 Re-inflate to proper PSI according to tyre manufacturer's instruction.

#### NOTICE:

- Remove any puncture objects to avoid further deflation after filling up with sealant.
- Re-inflate tyre immediately and proceed the journey. This will enable the tyre to get sealant to the punctures. The tyre will likely be sealed up after a mile.
- Sidewall punctures or glass cuts may not be sealed.



#### DANGER:

- Do not drive in speeds over 50mph/ 80kmph after fixing. It may cause excessive vibration.
- It is recommended not to use with faulty valves or damaged rims.
- For safety, have the tyre checked and repaired by professional as soon as possible.
- Apply recommended volume of sealant into tyre; otherwise it may affect tyre balance.
- If digested or swallowed accidentally, consult your physician.
- When the tyre is repaired, ensure you clean off the sealant with soapy water.
- Avoid contact with eyes, skin and clothes. Eye protection should be worn.
- Check the tyre pressure after driving for around 10 minutes. If the tyre pressure is below 22 psi / 1.5 bar, do not continue driving. If a value of more than 22 psi / 1.5 bar is indicated, correct the pressure to the prescribed value.

- 1 12 Volt Plug
- 2 Valve/Tyre Chuck
- 3 Pressure Gauge
- 4 ON / OFF Power Switch
- 5 Mattress Adaptors
- 6 Ball Adaptor
- 7 Key valve



#### TO OPERATE TYRE INFLATOR:

##### Tyres:

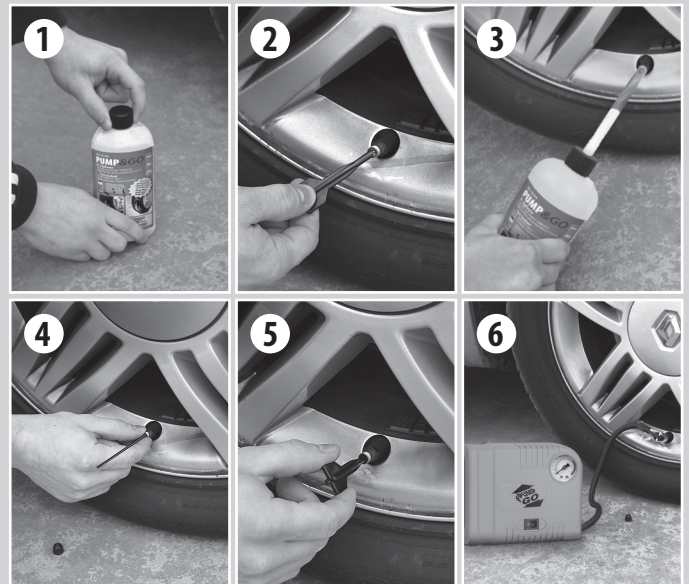
- 1 Connect the 12 volt plug (1) into cigarette lighter outlet.
- 2 Connect the Valve/Tyre chuck (2) to tyre air valve and turn to the Valve Lock Lever (2) to secure the connection.
- 3 Rock the On/Off switch to "On" position and the tyre inflator will begin to operate. Inflate your tyre or desired item to the correct pressure and shut off the tyre inflator by sliding the On/Off switch to the "off" position. CAUTION: Do Not Over Inflate!

##### Balls:

- 1 Insert the ball Adaptor (6) into the Valve/Tyre chuck (2) and push down the Valve Lock Lever (2) to secure connection.
- 2 Press adaptor's aedle (6) into ball carefully.
- 3 Follow step 3 above.

##### Mattresses / Rafts:

- 1 Insert the mattress adaptor (5) into the valve/tyre chuck (2) and push down the lever (2) to secure connection.
- 2 Press mattress/raft's needle (5) into mattress/raft carefully.
- 3 Follow step 3 above.



#### APPLICATION GUIDE FOR 1 TYRE

##### TYRE TYPE



##### AMOUNT

250 ml

500 ml

1000 ml

Additional 500 ml Tyre sealant bottles can be ordered separately:  
LAMPA - Art. 72154





# PUMP & GO

## Kit anti-crevaison

### F MODE D'EMPLOI

#### IMPORTANT:

- Ce compresseur fonctionne seulement à 12V.  
Ne pas l'utiliser avec d'autres voltages.
- Vérifier que la prise allume-cigares soit bien nettoyée et que n'avez pas des traces de cendre, ça pourrait causer un surchauffement des raccords.
- Le compresseur a été dessiné pour gonfler des pneus (voiture, vélo, ATV, fourgons...) articles sportifs, matelas gonflables, canots pneumatiques, petits canots et d'autres articles gonflables. Le compresseur ne peut pas être utilisé pour des bouts différents; au contraire il pourrait causer des dommages aux personnes et choses.
- Ne pas utiliser le compresseur continuellement pour plus de 10 minutes.  
Laisser-le refroidir pour environ 10 minutes avant de le réutiliser.
- Une fois terminé d'utiliser le compresseur, éteindre le compresseur en positionnant l'interrupteur sur OFF.
- Le compresseur n'est pas en jouet, il faut le garder hors de la portée des enfants.
- Ne pas déplacer le compresseur pour le câble et/ou tube, ça pourrait causer des dommages à le même.
- Ne pas laisser le compresseur sans surveillance lorsqu'il est en fonction.
- Ne pas dépasser la limite de gonflage imposée par le constructeur.
- Lire attentivement les instructions indiquées dans ce mode d'emploi.
- Garder le compresseur loin de sources de chaleur ou liquides inflammables.
- Ne pas l'utiliser dans des endroit humides et baignés.
- Utiliser le compresseur seulement avec les accessoires inclus.

#### RÉPARATION D'UN PNEU CREVÉ

- 1 Dévisser le bouchon de la bouteille et enlever la pellicule protectrice.
- 2 Utiliser la clé noire en plastique pour dévisser la goupille de la valve du pneu.  
Dévisser jusqu'à sa sortie.
- 3 Utiliser le bouchon doseur et le petit tube en plastique pour injecter le liquide scellant en presser délicatement le conteneur.
- 4 Dans le cas où le liquide n'entre pas, peut-être à cause d'une obstruction, insérer un fil de fer ou un autre objet effilé pour enlever l'obstruction et suivre avec l'injection du liquide scellant.
- 5 Réinsérer la goupille de la valve du pneu et redémarrer-la en utilisant l'outil approprié comme écrit dans le point 2.
- 6 A ce point on peut gonfler le pneu en utilisant le compresseur, en respectant la pression établie par le constructeur. Lorsque le pneu est gonflé il faut se mettre en marche immédiatement.

#### NOTES :

- Quitter l'objet qu'a causé le trou.
- Lorsque le pneu est gonflé il faut se mettre en marche immédiatement, afin de permettre au scellant de se bien expandre dans le pneu.
- L'action de scellant est complète après plus ou moins 1000-1500mt.
- Les trous et les accrocs latéraux du pneu (causés par des verres ou autres objets tranchants) ne peuvent pas être réparés.



#### DANGER:

- Après la réparation, on conseille de ne pas dépasser la vitesse de 80Kmh (le pneu pourrait résulter débalancé et causer des vibrations).
- Ne pas utiliser un pneu avec la valve défectueuse.
- Dès que possible, faire réparer le pneu par un mécanicien.
- Gonfler les pneus en respectant la pression imposée par le constructeur automobile.
- Si ingéré accidentellement il faut contacter un médecin immédiatement.
- Le liquide que s'échappe peut être enlevé avec eau et savon.
- Éviter le contact direct avec les yeux. On conseille de porter des protections.
- Contrôler la pression du pneu après d'avoir conduit pour environ 10 minutes. Si la pression est inférieure à 22 psi / 1.5 bar, il vaut mieux s'arrêter. Si, au contraire, la pression est supérieure à 22 psi / 1.5 bar on conseille de la corriger selon les données indiqués par le constructeur automobile.

- 1 Fiche allume-cigares
- 2 Raccord pour la valve
- 3 Manomètre
- 4 Interrupteur ON / OFF
- 5 Adaptateur pour matelas
- 6 Aiguille pour ballons
- 7 Clé pour la valve



#### COMMENT UTILISER LE COMPRESSEUR:

##### Pneus :

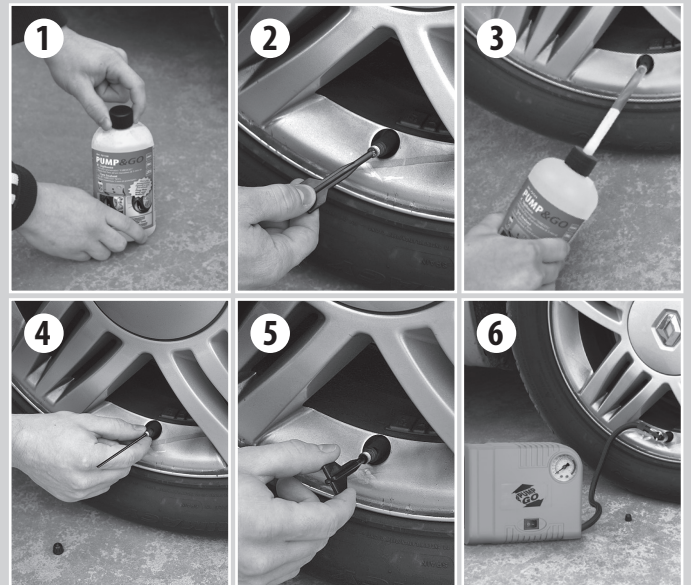
- 1 Connecter la fiche allume-cigares à la prise 12V du véhicule.
- 2 Soulever le levier du raccord de gonflage du pneu. Placer le raccord sur la valve du pneu, appuyer pour ouvrir la valve et au même temps baisser le levier pour assurer une bonne prise.
- 3 Placer l'interrupteur sur ON pour commencer le gonflage. Une fois atteinte la pression désirée placer l'interrupteur sur OFF pour terminer le gonflage. Respecter la pression indiquée par le constructeur automobile.

##### Ballons :

- 1 Insérer l'aiguille pour ballons dans le raccord du gonflage pneu et baisser le levier pour le bien positionner.
- 2 Insérer avec soin l'aiguille dans le ballon.
- 3 Suivre le point 3 mentionné ci-dessous.

##### Matelas / Canots / Petits Canots

- 1 Insérer l'adaptateur pour matelas dans le raccord du compresseur et baisser le levier pour le bien positionner.
- 2 Insérer avec soin l'adaptateur dans le matelas.
- 3 Suivre le point 3 mentionné ci-dessous.



#### SCELLANT NE'CESSAIRE POUR 1 PNEU

PNEU



QUANTITÉ

250 ml

500 ml

1000 ml

Le scellant est disponible en dosage de 500ml et peut être commandé séparément: LAMPA - Art. 72154

# PUMP & GO

## Kit de reparación neumáticos

### **E** MANUAL DE INSTRUCCIONES

#### IMPORTANTE:

- Este compresor funciona solo en 12V. No lo utilice con otros voltajes.
- Controlar que la toma encendedor de cigarrillos sea limpia y que no contenga trazas de ceniza, esto podría provocar un sobrecalentamiento de las conexiones.
- El compresor fue diseñado para hinchar neumáticos (automóviles, bicicletas, ATV, furgones...) y artículos de deporte, colchón inflable, balsas, botes y otros productos inflables. El compresor no puede ser utilizado por otros propósitos; si utilizado diversamente podría causar daños a persona o cosas.
- No utilizar continuamente el compresor por más de 10 minutos. Dejarlo enfriar por alrededor de 10 minutos antes de usarlo de nuevo.
- Una vez terminado de utilizar el compresor, apagarlo posicionado el interruptor sobre OFF.
- El compresor no es un juguete, tener lejos del alcance de los niños.
- No levantar el compresor por el cable o tubo, esto podría dañarlo.
- No dejar el compresor sin observancia cuando está en función.
- No exceder el límite de inflado impuesto por el constructor.
- Leer cuidadosamente el manual.
- Guardar el compresor lejos de fuentes de calor o líquidos inflamables.
- No utilizar el compresor en lugares húmedos o bañados.
- Utilizar el compresor solo con los accesorios incluidos.

- 1 Espina encendedor de cigarrillos
- 2 Conexión de la válvula
- 3 Manómetro
- 4 Interruptor ON / OFF
- 5 Adaptadores por colchón
- 6 Aguja para balones
- 7 Llave de la válvula



#### COMO UTILIZAR EL COMPRESOR

##### Neumáticos:

- 1 Conectar la espina del compresor al enchufe 12V.
- 2 Levantar la leva de la conexión de hinchado del compresor. Apoyar la conexión sobre la válvula del neumático, presionar para abrir la válvula y contemporáneamente bajar la leva para asegurar un buen agarre.
- 3 Posicionar el interruptor sobre ON para empezar el hinchado. Una vez alcanzada la presión requerida desplazar el interruptor sobre OFF para interrumpir el hinchado. Respetar la presión indicada por el constructor.

##### Balones:

- 1 Insertar la aguja por balones en la conexión del compresor y bajar la leva para bloquearlo en posición.
- 2 Insertar con atención la aguja en el balón.
- 3 Seguir el punto 3 mencionado por arriba.

##### Colchones, balsas, botes:

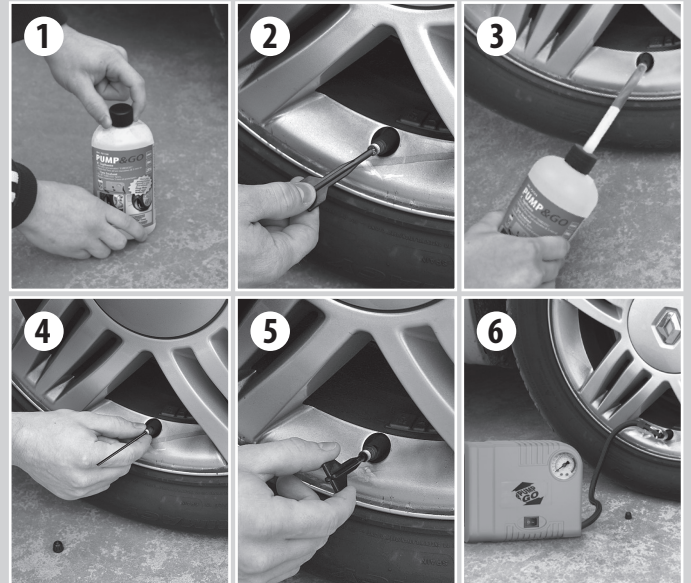
- 1 Insertar el adaptador para colchones en la conexión del compresor y bajar la leva para bloquearlo en posición.
- 2 Insertar con cuidado el adaptador en el colchón.
- 3 Seguir el punto 3 mencionado por arriba.

#### REPARACIÓN DE UN NEUMÁTICO PERFORADO

- 1 Desviar la tapa de la botella y quitar la película protectora.
- 2 Utilizar la llave en plástico negro para desviar el perno interno de la válvula del neumático. Desviar hasta su derrame.
- 3 Utilizar la tapa dosificador y el tubito en plástico, inyectar el líquido presionando la botella delicadamente.
- 4 En el caso en el que el líquido no entra podría ser causa de una obstrucción. Insertar un hilo de metal u otro objeto afilado para remover la obstrucción y seguir con la inyección del sellador.
- 5 Reinsertar el perno central de la válvula y atornillarlos utilizando la misma herramienta del punto 2.
- 6 Ahora es posible hinchar el neumático utilizando el compresor, respetando la presión impuesta por el constructor. Cuando el neumático es bien hinchado, partir inmediatamente.

#### NOTAS:

- Quitar el objeto que causó el agujero.
- Cuando el hinchado se ha terminado, partir inmediatamente para que el sellador se pueda expandir dentro del neumático sellando el agujero.
- La acción del sellador se termina después de mas o menos 1000-1500m.
- Los agujeros en la parte lateral del neumático (provocados por vidrios u otros objeto puntiagudos) no pueden ser reparados.



#### PELIGRO:

- Después de la reparación, se aconseja de no exceder la velocidad de 80Kmh. (lo neumático podría estar desequilibrado).
- No usar un neumático con válvulas defectuosas.
- Lo antes posible, hacer reparar el neumático por un mecánico.
- Hinchar los neumáticos respetando la presión indicada por el constructor.
- Si ingerido accidentalmente, contactar inmediatamente un doctor.
- El líquido que sobresale puede ser removido con agua y jabón.
- Evitar el contacto directo con lo ojos. Se aconseja de utilizar protecciones.
- Controlar la presión de lo neumático después 10 minutos de camino. Si la presión es inferior a 22 psi / 1.5 bar, se aconseja de parar. Si la presión, a lo contrario, es superior a los 22 psi / 1.5 bar se aconseja de corregir la presión de lo neumático como indicado por el constructor.

#### SELLADOR NECESARIO POR 1 NEUMÁTICO

NEUMÁTICO			
CUANTIDAD	250 ml	500 ml	1000 ml

El sellador está disponible en dosis de 500ml y puede ser ordenado separadamente: LAMPA - Art. 72154





# PUMP & GO

## Reifen pannenset

### D HANDBUCH

#### WICHTIG:

- Diese Penumati-Pumpe funktioniert nur bei 12v.N Verwenden Sie keine andere Spannung.
- Prüfen Sie, ob die Zigarettensteckdose sauber ist und keine Spuren von Asche aufweist, da dies zu einer Überhitzung der Kontakte führen kann.
- Die Luftreifen sind zum Aufpumpen von Reifen (Autos, Fahrräder, ATVs, Lieferwagen...) und Sportartikeln, Matten, Schlauchbooten und anderen aufblasbaren Produkten konzipiert. Der Kompressor darf nicht für andere Zwecke verwendet werden; andernfalls kann er beschädigt werden und Dinge oder Personen schädigen.
- Verwenden Sie die Reifen nicht länger als 10 Minuten ununterbrochen. Vor dem nächsten Gebrauch etwa 10 Minuten abkühlen lassen.
- Schalten Sie nach dem Gebrauch die Reifenpumpe aus, indem Sie den Schalter auf OFF stellen.
- Der Reifenfüller ist kein Spielzeug, bitte ausser Reichweite von Kindern aufbewahren.
- Die Luftpumpe nicht durch Anheben am Schlauch und/oder Kabel transportieren, da dies zu Schäden am Schlauch führen kann.
- Lassen Sie die Reifen während des Betriebs nicht unbeaufsichtigt.
- Nicht über die vom Hersteller vorgeschriebene Füllmenge hinausgehen.
- Lesen Sie die Anleitungen im Handbuch sorgfältig durch.
- Halten Sie die Reifen von Wärmequellen oder brennbaren Flüssigkeiten fern.
- Nicht in feuchter oder nasser Umgebung arbeiten.
- Verwenden Sie die Reifen nur mit dem mitgelieferten Zubehör.

- 1 Stecker Zigarettenanzünder  
Steckdose
- 2 Anschluss für Ventil
- 3 Manometer
- 4 Schalter ON / OFF
- 5 Adapter für Matten
- 6 Nadel für Bälle
- 7 Schlüssel für Ventil



#### VERWENDUNG DES KOMPRESSORS WIE

##### Reifen:

- 1 Schließen Sie den Bolzen des Penumatischen an die 12V-Buchse des Autos an.
- 2 Heben Sie den Hebel des Reifenfüllverbinders an. Legen Sie die Kupplung auf das Reifenventil, drücken Sie, um das Ventil zu öffnen, und senken Sie gleichzeitig den Hebel, um einen guten Griff zu gewährleisten.
- 3 Stellen Sie den Schalter auf "ON", um mit dem Aufblasen zu beginnen. Sobald der gewünschte Druck erreicht ist, bewegen Sie den Schalter auf "OFF", um zu stoppen. Den vom Hersteller angegebenen Druck einhalten.

##### Bälle:

- 1 Stecken Sie die Ballonnadel in den Anschluss der Luftpumpe und senken Sie den Hebel nach unten, um ihn zu verriegeln.
- 2 Stechen Sie die Nadel vorsichtig in den Ballon.
- 3 Folgen Sie dem oben genannten Punkt 3.

##### Matten / Schlauchboote / Boote:

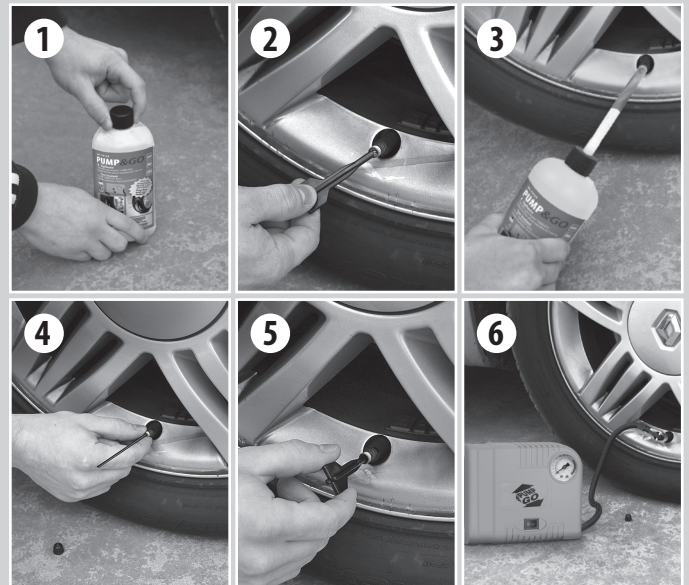
- 1 Stecken Sie den Mattenadapter in den Anschluss des Luftkissens und senken Sie den Hebel ab, um ihn zu verriegeln.
- 2 Stecken Sie den Adapter vorsichtig in die Matte.
- 3 Folgen Sie dem oben genannten Punkt 3.

#### REPARATUR DES GELOCHTEN REIFENS

- 1 Schrauben Sie den Flaschenverschluss ab und entfernen Sie den Schutzfilm.
- 2 Verwenden Sie den schwarzen Kunststoffschlüssel als Werkzeug, um den inneren Stift des Reifenventils zu lösen. Schrauben Sie ihn bis zum Auslaufen ab.
- 3 Verwenden Sie die Dosierkappe und den Kunststoffschlauch, injizieren Sie die Flüssigkeit, indem Sie vorsichtig auf den Kunststoffbehälter drücken.
- 4 Wenn die Flüssigkeit aufgrund einer möglichen Verstopfung nicht eindringt, führen Sie einen Draht oder einen anderen sich verjüngenden Gegenstand ein, um die Verstopfung zu entfernen und mit dem Einführen des Dichtungsmittels fortzufahren.
- 5 Setzen Sie den Zentralstift des Ventils wieder ein und schrauben Sie ihn mit dem in Absatz 2 beschriebenen Werkzeug fest.
- 6 An diesem Punkt können Sie den Reifen mit dem mitgelieferten Luftdruck aufpumpen, wobei der vom Hersteller vorgeschriebene Druck eingehalten wird. Wenn der Reifen aufgeblasen ist, sofort wieder starten.

#### HINWEISE:

- Entfernen Sie den Gegenstand, der die Perforation verursacht hat.
- Nach dem Aufpumpen sofort wieder starten, damit sich das Dichtmittel im Reifen ausdehnen und die Reifenöffnung verschließen kann.
- Die Wirkung des Dichtmittels ist nach ca. 1000-1500 m abgeschlossen.
- Seitliche Reifenlöcher und -risse (durch Glas oder andere scharfe Gegenstände) können nicht repariert werden.



#### GEFAHR:

- Nach der Reparatur wird empfohlen, die Geschwindigkeit von 80 kmh nicht zu überschreiten (der Reifen ist möglicherweise nicht ausbalanciert und verursacht Vibrationen).
- Verwenden Sie keinen Reifen mit defekten Ventilen.
- Lassen Sie den Reifen schnellstmöglich von einem Reifenmonteur reparieren.
- Reifen unter Einhaltung des vom Hersteller vorgegebenen Drucks aufpumpen.
- Bei versehentlicher Einnahme sofort einen Arzt aufsuchen.
- Austretende Flüssigkeit kann mit Seife und Wasser entfernt werden.
- Vermeiden Sie Augenkontakt. Tragen Sie am besten Augenschutz.
- Überprüfen Sie den Reifendruck nach 10 Minuten Fahrt. Wenn der Druck unter 22 psi/ 1,5 bar liegt, ist es besser, die Führung anzuhalten. Liegt der Wert hingegen deutlich über 22 psi/1.5 bar, empfiehlt es sich, den Reifendruck nach Herstellerangaben zu korrigieren.

#### DICHTUNGSMITTEL FÜR 1 GUMMI ERFORDERLICH

PNEUMATISCH



MENGE

250 ml

500 ml

1000 ml

Der Dichtstoff ist in 500 ml-Dosen erhältlich und kann separat bestellt werden:  
LAMPA - Art. 72154